



BEDIENUNGSANLEITUNG

⚠ ACHTUNG

Trage deinen Paintballmarkierer nie unverschlossen in der Öffentlichkeit, da sie von Dritten (inklusive Polizei- und Strafverfolgungsbehörden) als Gefahr eingestuft werden und entsprechende Reaktionen und Konsequenzen verursachen kann. Transportiere deinen Markierer zur Sicherheit immer in einem angemessenen, abgeschlossenen Behältnis.

- Behandle jeden Markierer als wäre er geladen
- Schau niemals in den Lauf eines Markierers
- Belasse den Markierer immer gesichert / Aus und die Laufsicherung über dem Lauf, bis du bereit bist zu schießen.
- Berühre nicht den Abzug bis du bereit bist zu schießen
- Ziele nie auf etwas, auf daß du nicht schießen willst
- Entferne immer Treibmittel und Paintballs vor dem Zerlegen
- Ziele mit dem Markierer nach dem Entfernen des Treibmittels in eine sichere Richtung und schieße solange, bis kein Druck mehr im Markierer ist.
- Bewahre den Markierer druckfrei und sicher auf
- Beachte Hinweise auf dem Treibmitteltank bzgl. Handhabung und Lagerung
- Schieße nicht auf zerbrechliche Gegenstände wie z.B. Fenster
- Für Paintball geeigneter Augenschutz muss vom Anwender und allen Umstehenden getragen werden.
- Überprüfe immer die Mündungsgeschwindigkeit deines Markierers. Stelle ihn niemals höher als 300fps.
- Lies diese Anleitung vollständig bevor du deine Empire MINI GS lädst, Treibmittel anbringst oder den Markierer anderweitig benutzen willst.

Die Empire SYX ist eine Paintball-Legende, mit unerreichter Performance und mehr überlegenen Features als jeder andere Markierer in ihrer Klasse. Die kleine Größe kommt mit viel Leistung und wird viele Spieler, vom Einsteiger bis erfahrenen Paintballer zufriedenstellen. Die MINI SYX ist aus Flugzeugaluminium präzisionsgefertigt um den Bedürfnisse der meisten Turnierspieler, Teams und Klimata zu genügen. Die Absicht der MINI SYX ist es, deine Erwartungen zu übertreffen.

Empire Paintball erwartet von dir hartes und häufiges Spiel, und genau dafür wurde die MINI SYX gebaut. Alle Teile und Kontakt-Oberflächen wurden anodisiert. Die stabilsten und widerstandsfähigsten Materialien und Komponenten wurden beim Bau dieses Markierers verwendet.

SPEZIFIKATIONEN

- Motor: Druckgesteuerter Ventilkegel
- Lauf: Driver XX 14-Zoll Aluminium portiert 2-teilig .688
- Kaliber: .68
- Aktion: Elektropneumatisch
- Luftquelle: Nur Druckluft
- Batterie: 1 x 9-Volt-Alkalibatterie
- Zyklusrate: 25,0 BPS
- Hauptmaterial: Aluminium
- Genauigkeitsbereich: 150 ft+ (45+m)
- Gewicht: 2,00 lbs. (908 g)

IM LIEFERUMFANG IHRES EMPIRE SYX ENTHALTEN

- 14-Zoll Aluminium 2-teiliger Lauf (.688 Kaliber)
- Sechskantschlüssel
- Ersatzteilset
- Laufhülse
- Eine 9-Volt-Batterie
- Markiererkoffer

1. GRUNDLEGENDE BEDIENUNG

Laufinstallation

1. Stellen Sie sicher, dass der Markierer entgast ist, der Hopper entfernt wurde, keine Paintballs in der Zufuhröffnung oder im Verschluss sind, und dass der Markierer ausgeschaltet ist.
2. Schieben Sie die längere Laufspitze in den Lauf zurück und drehen Sie die Laufspitze im Uhrzeigersinn bis zum Anschlag (nicht zu fest anziehen).
3. Während Sie mit dem Markierer in eine sichere Richtung deuten, legen Sie das Gewinde des Laufs in die vordere Öffnung des Markierergehäuses.
4. Drehen Sie den Lauf im Uhrzeigersinn (von der vorderen Öffnung aus betrachtet) bis zum Anschlag (nicht zu fest anziehen).
5. Installieren Sie eine Laufblockierungsvorrichtung Dies kann ein Laufüberzug oder eine andere solche Vorrichtung sein, die das versehentliche Entladen eines Paintballs verhindert.

Bevor Sie Ihren Syx unter Druck setzen

- Stellen Sie sicher, dass Sie und jeder in Schussweite speziell für Paintball entworfenen Augenschutz trägt.
- Prüfen Sie nochmals genau nach, dass alle Schrauben angezogen sind und keine Teile lose sind bevor Sie Ihren Druckbehälter montieren.
- Vergewissern Sie sich, dass ein Laufstopfen oder eine andere, spezifisch konzipierte Laufblockierungsvorrichtung angebracht ist.
- Vergewissern Sie sich, dass der Markierer keine Paintballs enthält und der Syx ausgeschaltet ist.

Anmerkungen:

- **Beachten Sie, dass Druckluft- oder Stickstoffsysteme bei falscher oder unsachgemäßer Handhabung äußerst gefährlich sein können. Nur Druckluftflaschen verwenden, die D.O.T., TC- oder regional festgesetzten Bestimmungen entsprechen. Führen Sie keine Arbeiten an Ihrem Tank- oder Tankregler durch.**
- **Zerlegen Sie niemals Ihren Tank oder Tankregler. Nur ein qualifizierter und ausgebildeter Techniker sollte Arbeiten an Ihrem Tank- und Tankregler durchführen.**
- **Geben Sie niemals Schmiermittel oder Fette in den Fülladapter Ihres Tankreglers.**

Installation des Druckbehälters

Das Empire SYX ist nur für den Betrieb mit Druckluft / Stickstoff ausgelegt. Verwenden Sie kein CO₂, da dies Ihren Markierer beschädigen würde. Das Empire SYX verwendet einen An / Aus-ASA (Air Source Adapter - Luftquellenadapter) oder eine Anschlussstelle für ein Standard-Druckluftsystem mit Gewindesockel und voreingestelltem Ausstoßdruck.

DEN MARKIERER UNTER DRUCK SETZEN

- Kippen Sie den Ein / Aus-ASA-Hebel nach vorne, so dass er auf die Vorderseite des Markierers zeigt.
- Installieren Sie einen Druckluftbehälter, indem Sie ihn im Uhrzeigersinn festschrauben;

stellen Sie sicher, dass er vollständig in den ASA eingeschraubt ist.

- Kippen Sie den An / Aus-ASA-Hebel zurück, so dass er bündig mit dem Regler ist und in Richtung Rückseite des Markierers zeigt. Der Markierer wird jetzt unter Druck gesetzt.

DEN DRUCK IM MARKIERER ABLASSEN

- Kippen Sie den Ein- / Aus-Hebel nach vorne und lassen Sie das Gas aus dem Regler entweichen.
- Nachdem der Regler entlüftet wurde, kann Luft im Markierer zurückbleiben. Während die Laufblockierungsvorrichtung noch installiert, aber die Laufblockierungsvorrichtung entfernt ist, schalten Sie Ihren SYX ein, schalten Sie die Augen aus und ziehen Sie den Abzug einige Male, um die restliche Luft zu entfernen.
- Entfernen Sie Ihren Luftzylinder, indem Sie ihn langsam und vorsichtig gegen den Uhrzeigersinn abschrauben.

Hinweis: Wenn Sie ein einstellbares Reglersystem verwenden, sollte der Ausgangsdruck zwischen 500 und 750 psi eingestellt werden.

Eine Ladevorrichtung (Loader oder Hopper) und Paintballs installieren

Der Empire Syx verwendet Kaliber .68, wasserlösliche Paintballs, die in Paintball-Pro-Shops, auf kommerziellen Spielfeldern und in vielen Sportgeschäften leicht erhältlich sind. Die Paintballs werden von der Ladevorrichtung oder Hopper durch den Feedneck und in den Verschluss des Markierers geführt.

Der Empire Syx ist sowohl für den Einsatz von Standard-Schwerkrathoppern als auch für die meisten Schüttel- und Drucksteuerungshopper geeignet. Öffnen Sie den Klemmhebel und setzen Sie den Einfüllstutzen des Hoppers direkt in den Feedneck des Markierers ein. Richten Sie den Hopper in einer Linie mit dem Markierer aus, so dass das Vorderteil des Hoppers in die gleiche Richtung zeigt wie der Lauf. Schließen Sie den Hebel, wobei es notwendig sein kann, die Klammerschraube des Feedneck zu verstellen, um einen festen Sitz auf Ihrem Hopper zu bekommen.

Batteriewechsel und -lebensdaueranzeige

Vergewissern Sie sich, dass der Markierer ausgeschaltet ist, bevor Sie die Batterie wechseln oder installieren. Das Empire Syx benötigt eine einzelne 9-Volt-Batterie als elektronische Stromquelle. Die Verwendung von Marken-Alkali-Batterien wird dringend empfohlen. Das Empire Syx verfügt auch über eine Akkulaufzeitanzeige, die im Live-Modus auf dem Bildschirm angezeigt wird. Das Batteriesymbol zeigt die verbleibende Batterieleistung an.

- Entfernen Sie den Lauf vom Syx.
- Finden Sie den Verriegelungsknopf an der Unterseite der Lauföffnung im Gehäuse (Abb. 1-1).
- Halten Sie die Verriegelungstaste gedrückt und ziehen Sie den vorderen Teil des vorderen Handgriffs nach vorne, vom Rest des vorderen Handgriffs ab, um auf das Innere und die

- Batterie zuzugreifen.
- Bringen Sie die 9-Volt-Batterie gemäß den Polaritätsmarkierungen am Batteriekabelbaum an und setzen Sie sie in den vorderen Handgriff ein.
- Halten Sie die Entriegelungstaste gedrückt, setzen Sie das vordere Handgriffteil wieder ein und installieren Sie den Lauf.



(Fig. 1-1)



(Fig. 1-2)

Einschalten / Ausschalten

- Markierer einschalten - Halten Sie die untere Taste gedrückt, bis der Bildschirm aufleuchtet (Abb. 1-2).
- Markierer ausschalten - Halten Sie die untere Taste gedrückt, bis das Wort „SHUT DOWN“ (ca. 3 Sekunden) angezeigt wird. Lassen Sie die Taste los und der Markierer wird nach ca. 1 Sekunde ausgeschaltet.
- Automatische Ausschaltfunktion - Der Empire Syx verfügt auch über eine automatische Ausschaltfunktion. Wenn Sie versehentlich den Markierer eingeschaltet lassen, wird er sich selbst nach ungefähr 10 Minuten Inaktivität automatisch ausschalten.

Hinweis: Die automatische Ausschaltzeit ist im SYSTEM-Menü einstellbar

Den Empire Syx abfeuern

Halten Sie Ihren Finger aus dem Abzugsbügel und vom Abzug fern. Richten Sie während dieses Vorgangs die Spitze Ihres Markierers immer in eine sichere Richtung. Vergewissern Sie sich, dass Ihre Brille sicher angebracht ist, und stellen Sie sicher, dass der Syx-Markierer ausgeschaltet ist.

Warnung: Jeder, der sich innerhalb Schussweite befindet, sollte in Gegenwart von Live-Paintball-Markierern immer einen vom amerikanischen Normenausschuss ASTM-zugelassenen Augen- und Gesichtsschutz verwenden.

1. Setzen Sie den leeren Hopper auf den Markierer. Stellen Sie sicher, dass er fest montiert ist
2. Installieren Sie das Druckgas und wenden Sie es an, wodurch Sie den Markierer unter Druck stellen
3. Füllen Sie den Hopper mit Paintballs.
4. Entfernen Sie die Laufsocke oder Laufblockierungsvorrichtung
5. Zielen Sie mit dem Syx in eine sichere Richtung.
6. Schalten Sie den Syx ein: Halten Sie die untere Taste gedrückt, bis der Bildschirm aufleuchtet

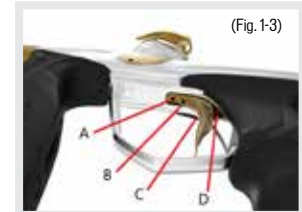
7. Richten Sie den Syx auf das Ziel
8. Ziehen Sie den Abzug oder Trigger mit einer geschmeidigen Druckbewegung

Vorsicht: Wenn das Spiel, das Sie spielen, vorbei ist, denken Sie daran, die Laufblockierungsvorrichtung auf Ihren Lauf zu setzen und den Markierer auszuschalten.

Triggereinstellung

Am Auslöser können vier Einstellungen vorgenommen werden (Bild 1-3). Verwenden Sie den 5/64-Zoll-Sechskantschlüssel, um die gewünschten Einstellungen vorzunehmen:

- A. Forward Travel (Vorlauf) - Stellt die Position des Abzugs ein, wenn er nicht ausgelöst wird
 - o Durch Drehen der Einstellschrauben „hinein“ oder im Uhrzeigersinn wird die Auslöselaenge der Bewegung verringert
- B. Magnetische Spannung - dies wirkt sich darauf aus, wie „hart“ sich der Abzug beim Drücken der Taste anfühlt
 - o - Dreht man die Einstellschrauben „hinein“ oder im Uhrzeigersinn, wird die zum Ziehen des Abzugs erforderliche Kraft erhöht
- C. Stop (Stopp) - Damit wird die entfernteste Position beim Drücken des Auslösers eingestellt
 - o Dreht man die Einstellschrauben „hinein“ oder im Uhrzeigersinn, wird die Länge, die der Abzug zurücklegen muss, verringert, da der Abzug früher stoppen muss.
- D. Activation Point (Aktivationspunkt) - Stellt die Position ein, an der der Abzug durch Auslösen des Abzugschalters einen Schuss registriert
 - o Dreht man die Einstellschrauben „hinein“ oder im Uhrzeigersinn, wird die Länge, die der Abzug zurücklegen muss, bevor der Syx einen Schuss registriert, verringert.



(Fig. 1-3)

2. REGLER- UND GESCHWINDIGKEITSANPASSUNG

Der Empire SYX verwendet einen voreingestellten Standard-Gewindesockel für ein Druckluftsystem oder eine Fernleitung. Der Regler regelt den Luftdruck, der von Ihrem Druckluftsystem in den Markierer fließt.

Der Empire SYX-Regler sollte werkseitig auf den besten Betriebsdruck eingestellt sein, damit der Markierer ordnungsgemäß funktioniert. Wenn Sie jedoch im Laufe der Zeit den Druck anpassen müssen, verwenden Sie die Regler-Einstellschraube an der Unterseite des ASA (Luftquellenadapter).

Reglereinstellung

Wenn Luftdruckeinstellungen erforderlich sind, verwenden Sie einen 3/32-Zoll-Sechskantschlüs-

sel und setzen Sie ihn in die Einstellschraube des Reglers ein (das einzelne Loch nahe der Spitze an der Unterseite des ASA) (Abb. 2-1).

- Um den Druck zu erhöhen, drehen Sie gegen den Uhrzeigersinn.

- Um den Druck zu verringern, drehen Sie im Uhrzeigersinn.



(Fig. 2-1)

Hinweis: KEIN CO2 benutzen!!!

Der Eingangsdruck wirkt sich auf die Geschwindigkeit der Paintballs aus, daher wird der oben beschriebene Prozess zur Einstellung der Geschwindigkeit verwendet.

-Um die Geschwindigkeit zu erhöhen

Um den Druck zu erhöhen, drehen Sie die Regler-Einstellschraube mit einem 3/32-Zoll-Sechskantschlüssel gegen den Uhrzeigersinn. Drehen Sie die Schraube in Schritten von etwa 1/8- und 1/4-Umdrehungen, bis die gewünschte Geschwindigkeit erreicht ist. Feuere Sie mehrere Schüsse ab, um die Einstellung zu bestätigen.

-Um die Geschwindigkeit zu verringern

Drehen Sie die Einstellschraube des Reglers mit einem 3/32-Zoll-Sechskantschlüssel im Uhrzeigersinn, um den Druck zu verringern. Drehen Sie die Schraube in Schritten von etwa 1/8- und 1/4-Umdrehungen, bis die gewünschte Geschwindigkeit erreicht ist. Feuere Sie mehrere Schüsse ab, um die Einstellung zu bestätigen.

Anmerkungen:

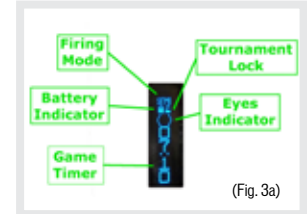
- **Dieser Markierer wurde unter Berücksichtigung von Sicherheit und Sicherheitsstandards entwickelt. Wenn Sie versuchen, Paintballs mit einer höheren Geschwindigkeit als den festgelegten Sicherheitsstandards zu schießen, funktioniert der Markierer möglicherweise nicht richtig.**
- **Wenn Sie versuchen, den Markierer mit extrem hohen Geschwindigkeiten zu betreiben, funktionieren die internen Teile nicht richtig.**
- **Dieser Markierer ist nicht dafür ausgelegt, über die durch Industriestandards festgelegte Sicherheitsgrenzen hinaus zu schießen, aber unter bestimmten Bedingungen kann dies durchaus der Fall sein. Es ist daher wichtig, die Geschwindigkeit jedes Mal zu überprüfen, bevor Sie mit Ihrem Syx spielen.**

3. PLATINENBETRIEB

- Markierer einschalten - Halten Sie die untere Taste gedrückt, bis der Bildschirm aufleuchtet.
- Markierer ausschalten - Halten Sie die untere Taste gedrückt, bis das Wort „SHUT DOWN“ (ca. 3 Sekunden) angezeigt wird. Lassen Sie die Taste los und der Markierer wird nach ca. 1

Sekunde ausgeschaltet.

- Automatische Ausschaltfunktion - Der Empire Syx verfügt auch über eine automatische Ausschaltfunktion. Wenn Sie versehentlich den Markierer eingeschaltet lassen, wird er sich selbst nach ungefähr 10 Minuten Inaktivität automatisch ausschalten.



(Fig. 3a)

HINWEIS: Die automatische Ausschaltzeit ist im SYSTEM-Menü einstellbar

LIVE-MODUS

Der Live-Modus ist der Standardmodus beim Abfeuern des Markierers. Das Hauptdisplay zeigt den Feuermodus, den Spieltimer, den Augenstatus, die Turniersperre, den Batteriestatus und die Aktivierung des Auslösers an. (Siehe ABB. 3a)

- Feuermodus - Im oberen Bereich des Displays wird der aktuelle Feuermodus angezeigt. (ABB. 3a) zeigt den Markierer im SEMI-Modus. Es werden acht verschiedene Feuermodi angeboten.
- Batteriestandsanzeige - In der oberen linken Ecke des Displays, unterhalb des Feuermodus, befindet sich die Batteriestandsanzeige. Die Anzeige blinkt, wenn die Batterie leer ist. ABB. 3a zeigt den Batteriestand auf voll.
- Turniersperre - In der oberen rechten Ecke des Displays, unterhalb des Feuermodus, befindet sich die Anzeige „Turniersperre“ (Tournament Lock). Die Turniersperre kann nur durch Drücken einer Taste auf der Platine eingestellt werden (weitere Informationen finden Sie auf Seite 7).
- Augenstatus - Augen sind elektronische Lichtstrahlen, die veranlassen, dass der Markierer nicht ausgelöst werden kann, bis ein Paintball vollständig in den Verschluss geladen und „gesehen“ wurde. Diese Funktion begrenzt die Anzahl von beschädigten Paintballs.
 - o Halten Sie die untere Taste 1 Sekunde lang gedrückt, um die Augen ein- oder auszuhalten. Das Display-Symbol zeigt entweder einen leeren Verschluss, einen Ball im Verschluss, die AUGEN AUS (OFF) oder AUGE Fehlfunktion.

1. AUGEN AN, Verschluss leer
2. AUGEN AN, Ball im Verschluss
3. AUGEN AUS (OFF)
4. AUGE Fehlfunktion



- Spieltimer - Tippen Sie einmal auf die Schaltfläche „Top“, um den Spieltimer einzuschalten. Um den Timer zurückzusetzen, rufen Sie den Menümodus auf und verlassen Sie ihn (siehe unten zum Aufruf des Menümodus), oder deaktivieren Sie den Markierer.
- Trigger-Status - Das Display zeigt den Status des Abzugs (gedrückt oder losgelassen) anstelle des Symbols Turniersperre, wenn der Abzug aktiviert ist.

- Halten Sie die obere Taste gedrückt, um die Anzeige weiterer Benutzerdaten zu durchlaufen. Der Spieltimer wird während des Scrollens durch die Bildschirme durch den Schusszähler oder die Feuerrate ersetzt.
- Schusszähler- Zeigt die aktuelle Anzahl der Schüsse an, die durch die Magnetzyklen ermittelt wurden. Sie können den Schusszähler aus dem System-Menü auf Null zurücksetzen.
- Feuerrate - Dieser Bildschirm zeigt die höchste erreichte durchschnittliche Feuerrate (Average Rate of Fire - AV) und die höchste erreichte Feuerrate (Peak Rate of Fire - PK) an. Sie können den Schusszähler aus dem System-Menü auf Null zurücksetzen.
- Hauptmenü - Halten Sie die obere und untere Taste gedrückt, um das Hauptmenü aufzurufen (weitere Einzelheiten siehe unten).

HAUPTMENÜ

Drücken Sie das Steuerkreuz in Richtung Auf oder Ab, um durch die Optionen des Hauptmenüs zu scrollen. Halten Sie die untere Taste gedrückt, um eine Auswahl zu treffen.

- OFF - Schaltet den Markierer aus
- CONFIG - Öffnet das Benutzerkonfigurationsmenü (siehe unten)
- SYSTEM - Ruft das SYSTEM-Einstellungsmenü auf (siehe Seite 5)
- EXIT - Zurück in den LIVE-Modus

MENU SCHNELLER BEENDEN

Solange Sie gerade keine Einstellung ändern, können Sie jedes Menü jederzeit verlassen, indem Sie den Auslöser drücken und loslassen. Dadurch kehren Sie in den LIVE-Modus zurück.

BENUTZERKONFIGURATIONSMENÜ (USER CONFIGURATIONS - CONFIG)

- Hinweis - Wenn die Turniersperre aktiviert ist, können Sie das Menü CONFIG nicht aufrufen. Das Display zeigt „LOCKED“ an, wenn Sie versuchen, es aufzurufen.
- Drücken Sie die Tasten Auf (UP) und Ab (DOWN), um durch die Optionen des Menüs USER CONFIGURATIONS zu scrollen. Halten Sie die untere Taste gedrückt, um die ausgewählte Option einzugeben und die aktuelle Einstellung anzuzeigen.
- CONFIG - Es gibt 3 vollständig anpassbare Benutzerkonfigurationen (oder Profile). Der aktuelle Benutzer CONFIG (Profil) wird oben auf dem Bildschirm angezeigt (C1, C2 oder C3).
- Nur die Einstellungen im CONFIG-Menü sind mit einer Benutzerkonfiguration verknüpft.
- Das Ändern der Werte einer Einstellung im CONFIG-Menü wirkt sich nur auf die aktuell gewählte Konfiguration aus. Wenn die aktuelle Konfigurationseinstellung C1 ist, wirken sich Änderungen an den Einstellungen im Menü CONFIG nur auf C1 aus.

FEUERMODUS

Wählen Sie zwischen den verschiedenen vorprogrammierten Feuermodi.

- Halten Sie die untere Taste gedrückt, um die aktuelle Einstellung des Feuermodus anzuzeigen.
- Drücken Sie Auf oder Ab, um durch die Feuermodi zu schalten

- SEMI - Halbautomatisches Abfeuern bis zur maximalen ROF (Rate of Fire) Einstellung
- RAMP - Halbautomatisches Abfeuern (entspricht der Einstellung Ramp Shot Start), dann eine Ramping-Feuerrate bis zur maximalen ROF-Einstellung (wenn Ramp Sustain TPS (Trigger Pulls pro Sekunde - Abzüge pro Sekunde) erreicht wird)
- BURST - Halbautomatisches Abfeuern (entspricht der Einstellung Ramp Shot Start), dann 3-Schuss-Salven bei maximaler ROF-Einstellung
- AUTO - Halbautomatisches Abfeuern (entspricht der Einstellung Ramp Shot Start), dann vollautomatisches Feuern mit der maximalen ROF-Einstellung
- PSP B - Entspricht den 2011 PSP-Regeln für den Burst- bzw. Salvenmodus
- PSP R - Entspricht den 2011 PSP-Regeln für den Ramping-Modus
- MILL - Entspricht den 2011 Millennium Series-Regeln für den Ramping-Modus
- Halten Sie die untere Taste gedrückt, um die Auswahl zu speichern und zum Menü CONFIG zurückzukehren

ROF Cap- Wählen Sie, ob die Feuerrate aktiviert (ON) oder deaktiviert (OFF) wird, wenn die Augen eingeschaltet sind

- Halten Sie die untere Taste gedrückt, um die aktuelle Einstellung anzuzeigen, ob ROF CAP ein- oder ausgeschaltet ist
- Drücken Sie Auf oder Ab, um zwischen ON und OFF zu wechseln
- Halten Sie die untere Taste gedrückt, um die Einstellung zu speichern und zum Menü KONFIG zurückzukehren

ROF Eye On- (Augen an) - Die maximale Feuerrate bei aktivierten Augen (ROF Cap muss aktiviert sein, damit diese Einstellung wirksam wird)

- Halten Sie die untere Taste gedrückt, um den aktuellen ROF mit EYES ON (Augen an) anzuzeigen
- Drücken Sie Auf oder Ab, um die BPS-Einstellung zu erhöhen / verringern (4,0-25,0 BPS)
- Halten Sie die untere Taste gedrückt, um die Einstellung zu speichern und zum Menü CONFIG zurückzukehren

ROF Eye Off- (Augen aus) - Die maximale Feuerrate bei ausgeschalteten Augen

- Halten Sie die untere Taste gedrückt, um den aktuellen ROF mit EYES OFF (Augen nicht angeschaltet) anzuzeigen
- Drücken Sie Auf oder Ab, um die BPS-Einstellung zu erhöhen / verringern (4,0-25,0 BPS)
- Halten Sie die untere Taste gedrückt, um die Einstellung zu speichern und zum Menü CONFIG zurückzukehren

Dwell- (Verweilzeit) - Ist die Zeit, die das Magnetventil offen bleibt, um einen Ball zu schießen. Wird die Verweilzeit zu hoch eingestellt, wird der Wirkungsgrad verringert. Wenn Sie die Verweilzeit zu niedrig einstellen, wird der Betrieb des Markierers beeinträchtigt.

- Drücken und halten Sie die untere Taste, um die aktuelle Verweilzeit (Dwell) (in Millisekunden) anzuzeigen.
- Drücken Sie Auf oder Ab, um die Dwell-Einstellung zu erhöhen / verringern (0,5-20,0 ms).
- Halten Sie die untere Taste gedrückt, um die Einstellung zu speichern und zum Menü CONFIG zurückzukehren

Trigger Pull Debounce- (Entprellzeit) - Zeit in Millisekunden, die der Abzug gehalten werden muss, um gültig sein. Dadurch werden elektronisches Rauschen und Vibrationen eliminiert, welche die Platine fälschlicherweise als Abzug-Aktion (Trigger-Pull) interpretiert und den Markierer abfeuert.

- Drücken und halten Sie die untere Taste, um die aktuelle Einstellung von Pull-Debounce (Entprellzeit) zu sehen (in Millisekunden)
- Drücken Sie Auf oder Ab, um die Pull-Debounce-Einstellung (1-20ms) zu erhöhen / verringern
- Halten Sie die untere Taste gedrückt, um die Einstellung zu speichern und zum Menü CONFIG zurückzukehren

Trigger Release Debounce- (Auslöseentprellung) - Zeit in Millisekunden, die der Abzug losgelassen sein muss, bevor der nächste Abzug registriert werden kann.

- Drücken und halten Sie die untere Taste, um die aktuelle Einstellung für die Release-Debounce-Auslösung anzuzeigen (in Millisekunden)
- Drücken Sie Auf oder Ab, um die Release-Debounce-Einstellung (1-20ms) zu erhöhen / verringern.
- Halten Sie die untere Taste gedrückt, um die Einstellung zu speichern und zum Menü CONFIG zurückzukehren

Ball in Place Time- (BIP - Ball im Verschluss) - Zeit in Millisekunden, die der Ball im Verschluss bleiben muss, bevor er abgefeuert werden kann. Erhöhen Sie diese Einstellung für langsamer einspeisende Hopper, um zu vermeiden, dass Paintballs im Verschluss beschädigt werden. Verringern Sie diese Einstellung für den Einsatz von schneller einspeisenden Hoppern, um die maximale ROF zu erhöhen.

- Halten Sie die untere Taste gedrückt, um die aktuelle Einstellung der Kugel in Position anzuzeigen (in Millisekunden).
- Drücken Sie Auf oder Ab, um die BIP-Einstellung (1-20ms) zu erhöhen oder zu verringern.
- Halten Sie die untere Taste gedrückt, um die Einstellung zu speichern und zum Menü CONFIG zurückzukehren

Anti-Bolt Stick Wait Time- (ABS-Wartezeit) Die Zeit in Sekunden, die nach einem Schuss verstreichen muss, bevor ABS aktiviert wird. Hilft, einen „First-Shot-Drop-Off“ zu verhindern.

- Halten Sie die untere Taste gedrückt, um die aktuelle ABS-Wartezeit anzuzeigen (in Sekunden).
- Drücken Sie Auf oder Ab, um die ABS-Wartezeit-Einstellung (10-60s) zu erhöhen / verringern.
- Halten Sie die untere Taste gedrückt, um die Einstellung zu speichern und zum Menü CONFIG zurückzukehren

Anti-Bolt Stick Dwell- (ABS-Verweilzeit) - Zeit, die der Verweilzeit nach der ABS-Wartezeit hinzugefügt wird um einen Bolt-Stick zu verhindern.

- Drücken und halten Sie die untere Taste, um die aktuelle ABS-Verweilzeit anzuzeigen (in Millisekunden)
- Drücken Sie Auf oder Ab, um die ABS-Dwell-Einstellung (0-10 ms) zu erhöhen / verringern.
- Halten Sie die untere Taste gedrückt, um die Einstellung zu speichern und zum Menü CONFIG zurückzukehren

Ramp Shot Start - Anzahl der halbautomatischen Schüsse, die benötigt werden, bevor der Ramp-Modus einsetzt (betrifft alle Schussmodi außer Semi-Auto (halbautomatisch)).

- Halten Sie die untere Taste gedrückt, um die aktuellen Einstellungen für den Ramp-Start anzuzeigen (in Anzahl der Schüsse)
- Drücken Sie Auf oder Ab, um die Ramp-Start-Einstellung zu erhöhen / verringern (3-12 Schüsse).
- Halten Sie die untere Taste gedrückt, um die Einstellung zu speichern und zum Menü CONFIG zurückzukehren

Ramp Sustain - (anhaltendes Ramping) - Trigger-Pulls (Abzüge) pro Sekunde (TPS), die beibehalten werden müssen, um Ramping fortzusetzen (betrifft die RAMP-, PSPR- und MILL-Modi).

- Halten Sie die untere Taste gedrückt, um die aktuelle Einstellung für Ramp-Sustain anzuzeigen (in Triggerzüge pro Sekunde - TPS)
- Drücken Sie Auf oder Ab, um die Ramp-Sustain-Einstellung (3-12 TPS) zu erhöhen / verringern.
- Halten Sie die untere Taste gedrückt, um die Einstellung zu speichern und zum Menü CONFIG zurückzukehren

Ramp Reset - (Ramping-Rücksetzung) - Zeit in Sekunden nach dem letzten Abzug, bei dem Ramping aktiv bleibt (betrifft alle Modi außer Semi).

- Halten Sie die untere Taste gedrückt, um die aktuelle Einstellung von Ramp Reset anzuzeigen (in Sekunden).

- Drücken Sie Auf oder Ab, um die Ramp-Reset-Einstellung (1-10s) zu erhöhen / verringern
- Halten Sie die untere Taste gedrückt, um die Einstellung zu speichern und zum Menü CONFIG zurückzukehren

Back - (Zurück) - Zum HAUPTMENÜ zurückkehren

- Halten Sie die untere Taste gedrückt, wenn BACK angezeigt wird, um zum Hauptmenü zurückzukehren.

SYSTEM MENU

- Drücken Sie Auf oder Ab, um durch die System-Menü-Optionen zu scrollen. Halten Sie die untere Taste gedrückt, um die ausgewählte Option aufzurufen und die aktuelle Einstellung anzuzeigen.
- Dies sind globale Einstellungen, die sich auf alle Benutzerkonfigurationen auswirken (C1, C2, C3). Diese Einstellungen können geändert werden, wenn die Turniersperre aktiviert oder deaktiviert ist.

Game Timer (Spieltimer) - Stellen Sie die Dauer des Countdowns für den Spieltimer ein

- Halten Sie die untere Taste gedrückt, um die aktuellen Countdown-Einstellungen für den Game Timer anzuzeigen. MM = Minuten, SS = Sekunden (MM: SS)
- Drücken Sie Auf oder Ab, um die Minuten für den Game Timer zu erhöhen / zu verringern (00-99)
- Halten Sie die untere Taste gedrückt, um die Minuteneinstellung zu speichern
- Drücken Sie Auf oder Ab, um die Sekunden für den Game Timer zu erhöhen / zu verringern (00-59)
- Halten Sie die untere Taste gedrückt, um die Einstellungen zu speichern und zum SYSTEM-Menü zurückzukehren



Force Shot - (Schuss erzwingen) - Wenn diese Option aktiviert ist, wird ein Schuss ohne Ball im Verschluss und Augen AN erzwungen, wenn der Abzug 1 Sekunde lang gehalten wird.

- Halten Sie die untere Taste gedrückt, um zu prüfen, ob die Einstellung für Force Shot auf Ein oder Aus gestellt ist
- Drücken Sie Auf oder Ab, um entweder ON (An) oder OFF (Aus) zu wählen
- Halten Sie die untere Taste gedrückt, um die Einstellung zu speichern und zum SYSTEM-Menü zurückzukehren

Dwell Lock -(Verweilzeitsperre) - Wenn diese Option aktiviert ist, wird durch Ändern der Verweilzeiteinstellung in einer der 3 Benutzerkonfigurationen (C1, C2, C3) die Verweilzeit für alle 3 Konfigurationen geändert. Wenn diese Option deaktiviert ist, kann die Verweilzeit in jeder Benutzerkonfiguration unabhängig voneinander geändert werden.

- Drücken und halten Sie die untere Taste, um zu sehen, ob die Einstellung von Dwell Lock aktiviert oder deaktiviert ist
- Drücken Sie Auf oder Ab, um entweder ON (An) oder OFF (Aus) zu wählen
- Halten Sie die untere Taste gedrückt, um die Einstellung zu speichern und zum SYSTEM-Menü zurückzukehren

Brightness - (Helligkeit) - Einstellbare Helligkeit der Bildschirmanzeige, wenn der Bildschirm nicht abgeblendet ist

- Halten Sie die untere Taste gedrückt, um die aktuelle Helligkeitseinstellung anzuzeigen (Ein numerischer Wert von 10-100, 100 ist die hellste Einstellung)
- Drücken Sie Auf oder Ab, um die Helligkeitseinstellung zu erhöhen / zu verringern (10-100)
- Halten Sie die untere Taste gedrückt, um die Einstellung zu speichern und zum SYSTEM-Menü zurückzukehren



Dim Time - (Dimmzeit) - Die verstrichene Zeit nach der letzten Aktivierung einer Taste, in der der Bildschirm gedimmt wird, um Energie zu sparen.

- Halten Sie die untere Taste gedrückt, um die aktuelle Dimmeinstellung in Sekunden anzuzeigen
- Drücken Sie Auf oder Ab, um die Dimmzeit-Einstellung zu erhöhen / verringern (5-30s).
- Halten Sie die untere Taste gedrückt, um die Einstellung zu speichern und zum SYSTEM-Menü zurückzukehren



Auto Off - Die verstrichene Zeit nach der letzten Aktivierung des Triggers, nach der der Markierer abgeschaltet wird, um Strom zu sparen.

- Halten Sie die untere Taste gedrückt, um die aktuelle Einstellung für die automatische Abschaltung anzuzeigen (in Minuten).
- Drücken Sie Auf oder Ab, um die Auto-Off-Einstellung zu erhöhen / verringern (5-30min)
- Halten Sie die untere Taste gedrückt, um die Einstellung zu speichern und zum SYSTEM-Menü zurückzukehren

RST Shots - Schusszähler zurücksetzen: Setzt den Schusszähler zurück, wenn YES (Ja) ausgewählt ist (auch im LIVE-Modus-Menü verfügbar)

- Halten Sie die untere Taste gedrückt, um den Aufnahmezähler zurückzusetzen
- Drücken Sie Auf oder Ab, um entweder NO (Nein) oder YES (Ja) auszuwählen
- Drücken und halten Sie die untere Taste, um den Zähler zurückzusetzen, wenn YES eingestellt ist, und kehren Sie dann zum SYSTEM-Menü zurück



FCTRY RST - Werkseinstellung: Setzt alle Einstellungen auf die Werkseinstellungen (FACTORY RESET) zurück, wenn YES (ja) gewählt wird

- Halten Sie die untere Taste gedrückt, um die FACTORY-RESET-Funktion auszuführen
- Drücken Sie Auf oder Ab, um entweder NO (Nein) oder YES (Ja) auszuwählen
- Drücken und halten Sie die untere Taste, um RESET zu aktivieren, wenn YES eingestellt ist
- Der Bildschirm zeigt dann „Resetting“ (Zurücksetzen) an und wird heruntergefahren



Back - (Zurück) - Wenn Sie „Back“ auswählen, kehren Sie zum HAUPTMENÜ zurück

- Halten Sie die untere Taste gedrückt, um zum Hauptmenü zurückzukehren

TOURNAMENT LOCK (Turniersperre)

- Die Turniersperre wird aktiviert oder deaktiviert, indem ein kleiner Knopf auf der Platine gedrückt wird. (Abb. 3b)
- Die Taste befindet sich neben dem Batteriekabelanschluss (vom Batteriefach aus erreichbar).
- Im Live-Modus zeigt das Symbol „Tournament Lock“ an, ob der Markierer gesperrt oder entsperrt ist.

SOFTWAREVERSION

- Beim Start wird die Softwareversion neben dem Logo angezeigt.
- Halten Sie während des Startvorgangs die untere Taste gedrückt, um das Logo und die Softwareversion fortlaufend anzuzeigen.

4. MONTAGE / DEMONTAGE UND WARTUNG

VORSICHT: Bevor Sie Wartungsarbeiten oder die Demontage des Markierers durchführen, vergewissern Sie sich, dass alle Paintballs und Treibmittelquellen aus oder von

dem Markierer entfernt wurden und dass die Regleranzeige 0 psi anzeigt. Installieren Sie eine Laufblockierungsvorrichtung und schalten Sie das Gerät aus.

ALLGEMEINE WARTUNG

Halten Sie Ihren Syx sauber und geschmiert, um Reibung zu vermeiden, die einen zuverlässigen Betrieb verhindert. Reinigen und schmieren Sie den Markierer vor jedem Gebrauch und lagern Sie ihn nicht, wenn er verschmutzt ist. Verwenden Sie nur für Paintball bestimmte Schmiermittel. **VERWENDEN SIE KEINE ÖLE AUF DEM BOLZENSYSTEM.** Verwenden Sie KEINE Schmiermittel auf Erdölbasis zur Schmierung dieses Markierers. Verwenden Sie auf keinen Fall ein Schmiermittel auf Lösungsmittelbasis. Teflon- oder Silikonschmiermittel (nie Sprays verwenden), die für die Verwendung an O-Ringen bestimmt sind, können nur für die Schmierung des Bolzenbereichs des Hauptgehäuses verwendet werden. Verwenden Sie nur Paintball-spezifisches Markierfett wie Empire Vitamin E-Schmiermittel. Die nachfolgend beschriebenen Wartungsmaßnahmen sollten vor jedem Einsatz oder nach 10.000 Schuss durchgeführt werden, je nachdem, was zuerst eintritt.

AUSBAU DES BOLZENSYSTEMS

- Fassen Sie die Endkappe und ziehen Sie sie nach oben (Abb. 4a).
- Drehen Sie die Bolzenführung / Endkappe im Uhrzeigersinn bis zum Anschlag und ziehen Sie sie dann aus dem Gehäuse, indem Sie das Bolzensystem entfernen (Abb. 4b).

WARTUNG DES BOLZENSYSTEMS

- Schieben Sie den Bolzen mit der Hauptfeder von vorne aus der Bolzenführung.
- Sie können die Hauptfeder vom Bolzen abziehen und beide gründlich reinigen
- Um die vordere Bolzenführung zu entfernen, setzen Sie einen 5/64-Zoll-Sechskantschlüssel vollständig durch eine Reihe von Löchern zwischen den O-Ringen.
- Mit der Hebelkraft des Sechskantschlüssels, drehen Sie die Bolzenführung vorne entgegen dem Uhrzeigersinn und entfernen Sie sie vom Bolzenführungsende.
- Entfernen Sie den Ventilkegel vom Bolzenführungsende. Er kann sich bei Berührung frei bewegen oder mit einem Sechskantschlüssel von hinten geschoben werden.
- Reinigen und prüfen Sie die O-Ringe an Bolzen, Bolzenführung vorne, Ventilkegel und Bolzenführung hinten auf Verschleiß oder Beschädigungen. Ersetzen Sie beschädigte oder verschlissene O-Ringe, falls erforderlich.
- Schmieren Sie alle O-Ringe von Bolzen, Bolzenführung vorne, Ventilkegel und Bolzenführung hinten mit Empire-Markierfett, dem mitgelieferten Fett oder Paintball-spezifischen Markierfett. Nur eine kleine Menge wird benötigt.

HINWEIS: Der Ventilkegel-O-Ring ist der kritischste O-Ring im Syx und sollte gut gewartet werden.

- Setzen Sie den Ventilkegel (mit Ventilkegelfeder montiert) in die Bolzenführung hinten ein, wobei der Ventilkegel-O-Ring und die Feder zur Rückseite des Markierers zeigen.
- Montieren Sie die vordere Bolzenführung von Hand und ziehen Sie den Sechskantschlüssel vorsichtig durch die Löcher zwischen den O-Ringen.
- Schieben Sie die Hauptfeder auf den Bolzen und lassen Sie sie einrasten. Ein Ende der Feder ist kleiner und rastet auf dem Bolzen ein.
- Schieben Sie den Bolzen mit der Hauptfeder auf die vordere Bolzenführung.
- Setzen Sie die Bolzensystembaugruppe in die Rückseite des Gehäuses ein und rasten Sie sie ein. (Abb. 4e)
- Die Wartung des Bolzensystems ist jetzt abgeschlossen. Beachten Sie, dass eine Geschwindigkeitsanpassung über einem Paintball-Chronographen erforderlich sein kann, nachdem das Bolzensystem gewartet wurde.

AUSBAU, INSTALLATION UND REINIGUNG VON KUGELRASTEN UND AUGEN

- Einen 5/64-Zoll-Sechskantschlüssel in das Schraubenloch der Augenabdeckung einführen und gegen den Uhrzeigersinn drehen. (Abb. 4f)
- Mit dem Ende des Sechskantschlüssels die Kugelraste vorsichtig vom Gehäuse abheben
- Reinigen Sie die Raste mit einem feuchten Tuch oder mit warmem Wasser, wenn sie mit Farbe bedeckt ist
- Setzen Sie die Raste wieder in ihren Sockel im Gehäuse
- Ziehen Sie das Auge vorsichtig mit dem Ende des Sechskantschlüssels vom Gehäuse ab. Achten Sie dabei darauf, die Augendrähne nicht zu beschädigen
- Reinigen Sie das Auge mit einem trockenen Tuch
- Setzen Sie das Auge vorsichtig wieder in den Sockel im Gehäuse ein
- Installieren Sie die Augenabdeckung, und vergewissern Sie sich, dass das Auge sicher im Sockel sitzt. Ziehen Sie die Schraube mit einem 5/64-Zoll-Sechskantschlüssel fest an, und achten Sie darauf, dass die Gewinde nicht abgezogen werden.

Hinweis: Achten Sie darauf, die Rasten nicht zu verlieren, da sie klein und nicht befestigt sind.

ERWEITERTE WARTUNG

Die folgenden Verfahren müssen nur durchgeführt werden, wenn ein Teil des Markierers über



prüft, gereinigt oder ersetzt werden muss. Diese Verfahren müssen nicht regelmäßig durchgeführt werden.

ENTFERNUNG VON ASA UND HAUPTGRIFF

- Entfernen Sie den ASA mit einem 9/64-Zoll-Sechskantschlüssel, um die beiden Schrauben unten zu entfernen.
- Ziehen Sie den ASA nach dem Entfernen der Schrauben gerade nach unten vom Syx-Markierer weg. Beachten Sie, dass die Reglerfeder und der Reglerkolben möglicherweise mit dem ASA herauskommen oder im Griffrahmen bleiben.
- Schieben Sie den hinteren Griffboden vom Griffrahmen.
- Es gibt zwei Schrauben, die den hinteren Griff rechts und den hinteren Griff links am Griffrahmen befestigen. Entfernen Sie sie mit einem 5/64-Zoll-Sechskantschlüssel
- Heben Sie den hinteren Griff rechts und den hinteren Griff links vom Griffrahmen ab.

ENTFERNUNG DES VORDERGRIFFS

- Entfernen Sie die vordere Griffleiste, um Zugang zum Batteriefach zu erhalten, wie auf Seite xx beschrieben.
- Nehmen Sie die 9-Volt-Batterie aus dem Batteriekabelbaum und achten Sie darauf, die





Kabel nicht zu beschädigen.

- Finden Sie die Schraube an der Unterseite des Vordergriffs und entfernen Sie sie mit einem 9/64-Zoll-Sechskantschlüssel.
- Neigen Sie den Vordergriff nach hinten und dann nach unten, um ihn vom Markierer zu entfernen. Achten Sie darauf, den Bildschirm und die Tasten der Platine nicht zu beschädigen.



ENTFERNUNG VON GRIFFRAHMEN UND TRIGGERSCHUTZ

- Vier Schrauben halten den Griffrahmen am Gehäuse und müssen entfernt werden, um die Teile zu trennen.
1. Entfernen Sie die Schraube an jeder Seite des Vordergriffs mit einem 5/64-Zoll-Sechskantschlüssel.
 2. Entfernen Sie die Schraube vor dem Abzugsbügel in der Nähe des Vordriffs mit einem 3/32-Zoll-Sechskantschlüssel
 3. Die Schraube hinter dem Griffbereich kann mit einem 3/32-Zoll-Sechskantschlüssel entfernt werden.
 - Wenn diese vier Schrauben entfernt werden, kann das Gehäuse vorsichtig aus dem Griffrahmen gezogen werden. Achten Sie darauf, die Kabel des Magnetventils nicht zu beschädigen.
 - Entfernen Sie die zwei Schrauben, die den Abzugsbügel am Griffrahmen halten, mit dem 3/32-Zoll-Sechskantschlüssel und ziehen Sie ihn dann frei.



ENTFERNUNG DER SENSORPLATINE

- Entfernen Sie Vordergriff, ASA und Griffrahmen wie in den obigen Schritten beschrieben.
- Lösen und entfernen Sie die beiden Augenabdeckungen von beiden Seiten des Körpers mit einem 5/64-Zoll-Sechskantschlüssel.
- Ziehen Sie die Augen vorsichtig aus ihren Sockeln im Gehäuse.
- Entfernen Sie die Augen von der Sensorplatine, indem Sie jeden Augengurt abziehen, und achten Sie darauf, dass die Augen nicht beschädigt werden, wenn sie durch die Löcher im Gehäuse gleiten.
- Trennen Sie das Magnetventil von der Platine.
- Entfernen Sie die 3 Schrauben an der Platine mit einem 1/16-Zoll-Sechskantschlüssel
- Entfernen Sie die Sensorplatine vorsichtig vom Gehäuse (Abb. 4I)
- Wenn Farbe auf der Platine ist, wischen Sie die Farbe mit einem trockenen Tuch von der Platine ab.
- Reinigungsalkohol kann verwendet werden, wenn eine gründliche Reinigung erforderlich ist. Verwenden Sie kein Wasser auf den Elektronikteilen.

INSTALLATION DER SENSORPLATINE

- Stellen Sie sicher, dass die Augenabdeckungen vom Gehäuse entfernt sind.
- Stellen Sie sicher, dass die Augen nicht an der Sensorplatine angeheftet sind.
- Bringen Sie die Platine wieder am Hauptgehäuse an, und befestigen Sie die drei Schrauben mit einem 1/16-Zoll-Sechskantschlüssel.
- Führen Sie die Augen durch die Schlitze ins Gehäuse ein und befestigen Sie dann die Augengurte.
- Setzen Sie die Augen in ihre jeweiligen Sockel ein und installieren Sie die Augenabdeckungen (zusammen mit den Arretierungen).

INSTALLATION VON GRIFFRAHMEN UND TRIGGERSCHUTZ

- Befestigen Sie den Abzugsbügel am Griffrahmen mit den zwei Schrauben mit einem 3/32-Zoll-Sechskantschlüssel, eine auf dem Griffrahmen und die andere im Griffbereich.
- Befestigen Sie das Gehäuse am Griffrahmen. Vier Schrauben verbinden den Griffrahmen mit dem Gehäuse und müssen neu installiert werden.

1. Eine Schraube an jeder Seite des Vordergriffs mit einem 5/64-Zoll-Sechskantschlüssel installieren.
2. Befestigen Sie die Schraube mit einem 3/32-Zoll-Sechskantschlüssel in der Nähe des Vordergriffs vor dem Abzugsbügel
3. Die Schraube hinter dem Griffbereich kann mit einem 3/32-Zoll-Sechskantschlüssel installiert werden.

INSTALLATION DES ASA- UND HAUPTGRIFFS

- Schieben Sie den hinteren Griff rechts auf die rechte Seite des Griffrahmens, unter die Lippe des Gehäuses, und sichern Sie ihn mit einem 5/64-Zoll-Sechskantschlüssel
- Wiederholen Sie den Vorgang mit der Installation des hinteren Griffs links auf der gegenüberliegenden Seite des Griffrahmens.
- Schieben Sie den hinteren Griff unten auf den Griffrahmen und drücken Sie ihn an den rechten und linken Abschnitten des hinteren Griffs.
- Stellen Sie sicher, dass alle Teile in den Regler (Reglerfeder, Reglerkolben) eingesetzt sind.
- Platzieren Sie den ASA auf der Unterseite des Griffrahmens und richten Sie die Ausrichtung der Anschlüsse aus.
- Befestigen Sie den ASA mit den zwei Schrauben und einem 9/64-Zoll-Sechskantschlüssel. Nicht überdrehen.

5. EMPIRE REGLER SERVICEHANDBUCH

WARNUNG: Denken Sie daran, das gesamte Gas zu entfernen und sicherzustellen, dass der Markierer entladen ist, bevor Sie den Regler warten.

WARNUNG: Der folgende Service sollte von einem erfahrenen Benutzer durchgeführt werden. Wenn Sie die folgenden Schritte nicht ausführen möchten, wenden Sie sich bitte an den Kundenservice von Empire unter www.paintballsolutions.com

Für den ASA- / Regler-Service benötigen Sie folgende Werkzeuge: 5/64-Zoll-Sechskantschlüssel, Pinzette, O-Ring-Dorn, Fett vom Typ Dow 33

1. Entfernen Sie den ASA wie im vorherigen Abschnitt dieses Handbuchs beschrieben.
2. Verwenden Sie eine Pinzette, um den Reglerkolben zu ergreifen und zu entfernen. Achten Sie darauf, die Kolbenfläche nicht zu beschädigen.
3. Entfernen Sie das Reglergehäuse vom ASA. Es sollte handfest angezogen sein, bei Bedarf kann jedoch ein verstellbarer Schraubenschlüssel verwendet werden. Beachten Sie den flachen Abschnitt für die Verwendung des Schraubenschlüssels.
4. Verwenden Sie einen 5/64-Zoll-Sechskantschlüssel, um das Regler-Sitzgehäuse aus Messing durch das Reglergehäuse zu schieben.
5. Untersuchen Sie die O-Ringe des Reglers am Kolben, sowie Reglergehäuse und Regler-Sitzgehäuse auf Schäden.
6. Reinigen und schmieren Sie alle O-Ringe, die gewartet werden müssen, oder tauschen Sie sie aus. Achten Sie darauf, dass KEIN Fett auf den Reglersitz gelangt.

ZUSAMMENBAU

1. Legen Sie das Regler-Sitzgehäuse aus Messing in das Reglergehäuse, wobei der Sechskant in das Reglergehäuse zeigt.
2. Schrauben Sie die Reglergehäuse-Baugruppe in den ASA. Es ist nur ein Anziehen mit der Hand erforderlich.
3. Setzen Sie die Kolbenhauptfeder auf den Reglerkolben und schieben Sie dann beide auf das Reglergehäuse, das sich auf dem ASA befindet.
4. Schieben Sie den ASA mit der kompletten Halterung auf den Griffrahmen.
5. Befestigen Sie den ASA mit den zwei ASA-Schrauben und dem 5/64-Zoll-Sechskantschlüssel am Griffrahmen.

WARNUNG: Bevor Sie Luft auf den Markierer geben, schrauben Sie die Reglereinstellschraube ab, um den Druck auf Null zu setzen, da sich die Drücke während der Wartung möglicherweise geändert haben.

6. ORIENTIERUNGSHILFE FÜR EINEN MAGNETVENTIL-SERVICE

1. Greifen Sie mithilfe der zuvor in diesem Handbuch aufgeführten Anweisungen auf die Sensorplatte zu.
2. Trennen Sie das Magnetventil von der Sensorplatte.
3. Schrauben Sie das Magnetventil vom Verteilerblock (gegen den Uhrzeigersinn) ab und setzen Sie den Markierer zur Seite (siehe Abbildung 6b).
4. Überprüfen Sie jeden O-Ring an der Unterseite der Magnetventilgewinde (mit A beschriftet) und dem oberen Rand des Magnetventils (mit B gekennzeichnet) auf Beschädigungen, und ersetzen Sie sie bei Bedarf (siehe Abbildung 6c).
5. Entfernen Sie die 3 kleinen Schrauben an der Oberseite des Magnetventils mit einem 1/16-Zoll-Sechskantschlüssel (siehe Abbildung 6d).
6. Heben Sie die obere Abdeckung vom Magnetventil ab, um den Magnetkolben freizulegen. Achten Sie darauf, den kleinen O-Ring an der Oberseite des Magnetventils nicht zu verlieren. Er könnte an der oberen Abdeckung festkleben (in Abbildung 6e mit A gekennzeichnet). Wenn der O-Ring beschädigt ist, ersetzen Sie ihn.
7. Heben Sie den Kolben vom Magnetventil (siehe Abbildung 6f).

WARNUNG: Wenn Sie diese Wartung nicht durchführen möchten, wenden Sie sich bitte an den Kundenservice von Empire unter www.paintballsolutions.com

8. Verwenden Sie ein Wattestäbchen oder ein sauberes Tuch, um den Kolben und den Hohlraum, in dem sich der Kolben befindet, zu reinigen. Reinigen Sie auch die Gummidichtungen an der Ober- und Unterseite des Kolbens (siehe Abbildung 6g und Abbildung 6h).
9. Nach der Reinigung des Hohlraums des Magnetventils und des Kolbens, den Kolben wie in Abbildung 6i gezeigt wieder in den Hohlraum einsetzen. Der Magnetkolben benötigt

keine Schmierung, obwohl bei Bedarf eine sehr dünne Schicht Paintball-Markiereröl auf den Silberbereich des Kolbens aufgebracht werden kann.

10. Ersetzen Sie die Magnetventilabdeckung und die 3 Schrauben, mit denen die Abdeckung befestigt ist (siehe Abbildung 6j und Abbildung 6k). Ziehen Sie die Schrauben NICHT zu fest an.
11. Schrauben Sie das Magnetventil wieder in den Verteiler und stecken Sie den Draht wieder in die Sensorplatine (siehe Abbildung 6L).
12. Die Magnetventilwartung ist jetzt abgeschlossen.

WARNUNG: Das Magnetventil kann nach dem Service in offener Position sein. Vor dem Begasen des Markierers den Markierer einschalten, die Augen ausschalten und mehrmals den Abzug betätigen, um das Magnetventil zu schließen

LAGERUNG UND TRANSPORT

- Ihr Syx muss frei von jeglicher Farbe und Treibmittel sein, wenn er nicht verwendet wird.
- Stellen Sie sicher, dass der Syx-Markierer ausgeschaltet ist: Drücken Sie die untere Taste und halten Sie sie länger als 2 Sekunden gedrückt, bis der Bildschirm „Shut Down“ (Herunterfahren) anzeigt.
- Bringen Sie die Laufblockierungsvorrichtung an. Stellen Sie sicher, dass der Markierer sauber ist.
- Bewahren Sie Ihren Syx an einem sauberen, kühlen und trockenen Ort auf.
- Halten Sie Ihr Syx von unberechtigten und unsicheren Benutzern fern.
- Es ist eine gute Idee, die Batterie zu entfernen, wenn Sie Ihren Markierer aufbewahren, um unbefugte Benutzung zu verhindern und die Lebensdauer der Batterie zu verlängern.

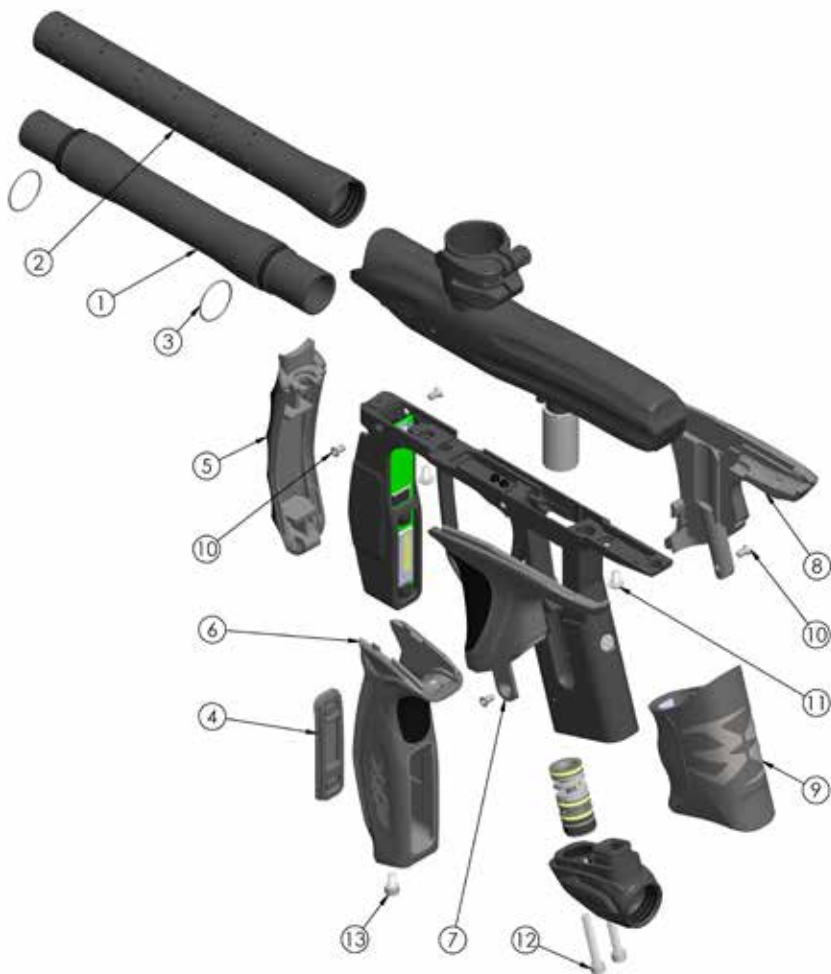
Ihr Syx muss während des Transports zum und vom Spielfeld frei von jeglicher Farbe und Treibstoffquelle sein. Ihre Laufblockierungsvorrichtung muss angebracht bleiben und der Syx-Markierer ausgeschaltet sein. Schützen Sie Ihren Markierer vor übermäßiger Hitze während des Transports.

Beachten und befolgen Sie alle örtlichen, staatlichen und bundestaatlichen Gesetze im Hinblick auf die Beförderung von Paintball-Markierern. Für Informationen über Gesetze die Sie betreffen sollten Sie sich mit den Vollzugsbehörden in Ihrer Nähe in Verbindung setzen. Wenn Sie Ihren Syx aus irgendeinem Grund versenden müssen, sollten Sie den Karton verwenden, in dem Sie den Markierer erworben haben, um ihn vor rauem Transport während des Transports zu schützen.

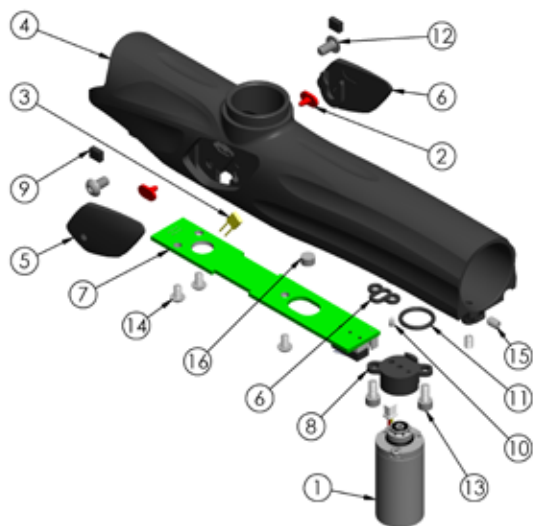
Versenden Sie niemals gefüllte CO₂- oder unter Druck gesetzte HPA Gaszylinder!

WICHTIG: Ihren Syx immer in einer Tasche tragen, wenn Sie sich nicht auf einem Spielfeld befinden.

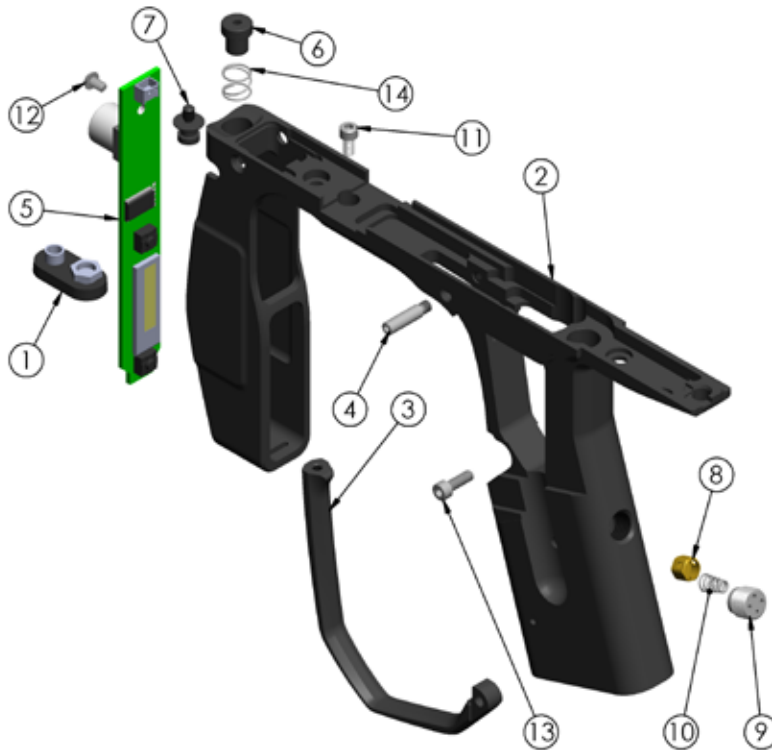
Strafverfolgungspersonal und die nicht spielende Öffentlichkeit können unter Umständen nicht zwischen einem Paintball-Markierer und einer Schusswaffe unterscheiden. Zu Ihrer eigenen Sicherheit und um das Image des Sports zu schützen, tragen Sie Ihr Syx immer in einem geeigneten Markiererkoffer.



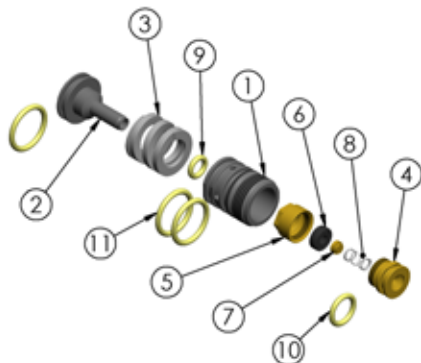
ITEM	SKU	DESCRIPTION	QTY
1	74161	BARREL BACK .688	1
2	73247	BARREL TIP	1
3	72488	O-RING BUNA-N 70 DUR 1MM X 19,5MM ID	2
4	73351	BUTTON PAD	1
5	73352	FOREGRIP FRONT	1
6	73353	FOREGRIP BACK	1
7	73354	REAR GRIP LH	1
8	73355	REAR GRIP RH	1
9	73356	REAR GRIP BOTTOM	1
10	17526	SCREW FHCS 6-32 X .250 SM HD	4
11	72515	SCREW BHCS 8-32 X .250	2
12	73357	SCREW SHCS 8-32 X 1,000	2
13	73358	SCREW SHCS 8-32 X .250	1



ITEM	SKU	DESCRIPTION	QTY
1	17528	SOLENOID	1
2	72577	DETENT BALL -RUBBER CONE	2
3	74104	EYE HARNESS	1
4	73317	BODY	1
5	73318	COVER LH	1
6	73319	COVER RH	1
6	73320	GASKET	1
7	73321	SENSOR BOARD	1
8	73322	MANIFOLD WITH CHECK VALVE	1
9	N/A	ADHESIVE BACK FOAM TAPE	2
10	17531	CHECK VALVE	1
11	73323	O-RING BUNA-N 70 DUR 1,5MM X 10MM ID	1
12	17567	SCREW BHCS 6-32 X .250	2
13	72517	SCREW SHCS 5-40 X .250	2
14	73326	SCREW BHCS 4-40 X .188	3
15	73325	SCREW SET 5-40 X .1875 CUP POINT	2
16	73324	MAGNET 5MM DIA. X 3MM	1



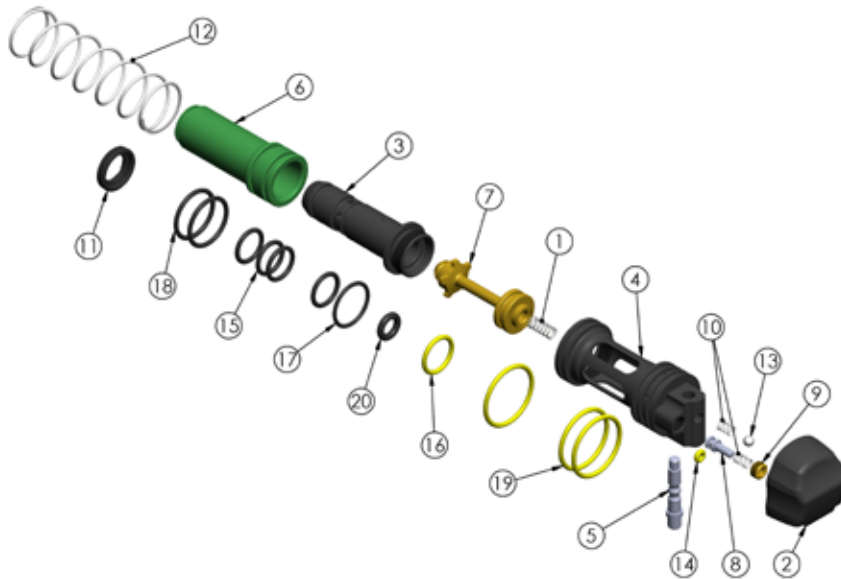
ITEM	SKU	DESCRIPTION	QTY
1	17525	BATTERY CONNECTOR	1
2	73328	FRAME	1
3	73329	TRIGGER GUARD	1
4	73330	TRIGGER SCREW	1
5	73331	CIRCUIT BOARD	1
6	73332	RELEASE BUTTON	1
7	73333	RELEASE LOCK	1
8	72605	SEAL HOUSING	1
9	72610	COVER PLATE REGULATOR	1
10	72604	SPRING OPP REGULATOR	1
11	72517	SCREW SHCS 5-40 X .250	1
12	73336	SCREW BHCS 4-40 X .188	1
13	73335	SCREW SHCS 5-40 X .375	1
14	73334	RELEASE BUTTON SPRING	1



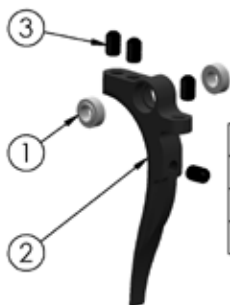
ITEM	SKU	DESCRIPTION	QTY
1	73337	REGULATOR HOUSING	1
2	73338	REGULATOR PISTON	1
3	73339	REGULATOR MAIN SPRING	1
4	73340	REGULATOR SEAT HOUSING REAR	1
5	73341	REGULATOR SEAT HOUSING FRONT	1
6	73342	REGULATOR SEAT	1
7	73343	REGULATOR EXHAUST VALVE	1
8	73344	REGULATOR EXHAUST VALVE SPRING	1
9	41015	O-RING URETHANE 70 DUR -008 (.176 ID)	1
10	10275	O-RING URETHANE 70 DUR -011 (.301 ID)	1
11	72553	O-RING URETHANE 70 DUR -014 (.489 ID)	3



ITEM	SKU	DESCRIPTION	QTY
1	73345	ASA BODY	1
2	73346	ASA LEVER	1
3	73347	ASA INSERT	1
4	73348	ASA PIN	1
5	73349	DOWEL PIN 2MM DIA X 16MM	1
6	73350	SCREW SET 10-32 X .375 CONE POINT	1
7	10254	O-RING BUNA-N 70 DUR -005 (.101 ID)	1
8	72489	O-RING BUNA-N 70 DUR -006 (.114 ID)	1
9	10258	O-RING BUNA-N 70 DUR -007 (.145 ID)	1
10	10761	O-RING BUNA-N 70 DUR -008 (.176 ID)	2
11	10262	O-RING BUNA-N 70 DUR 2MM X 11.5MM ID	1



ITEM	SKU	DESCRIPTION	QTY
1	17623	SPRING POPPET	1
2	73306	BACK CAP	1
3	73291	BOLT GUIDE FRONT	1
4	73308	BOLT GUIDE BACK	1
5	73309	BOLT GUIDE PIN	1
6	73310	BOLT	1
7	73311	POPPET	1
8	73312	LOCKING PIN	1
9	73313	LOCKING PIN RETAINER	1
10	73314	RELEASE SPRING	2
11	17533	TIP RUBBER VALVE	1
12	17535	MAIN SPRING	1
13	10130	BALL BEARING 5/32 SS	1
14	73315	O-RING URETHANE 70 DUR -004 (.070 ID)	1
15	10273	O-RING 017/70A BUNA-N (ID 0.676)	4
16	72553	O-RING URETHANE 70 DUR -014 (.489 ID)	1
17	72664	O-RING BUNA-N 70 DUR -016 (.614 ID)	1
18	17534	O-RING BUNA-N 70 DUR -017 (.676ID)	2
19	10274	O-RING URETHANE 70 DUR -020 (.864 ID)	3
20	73316	O-RING BUNA-N 90 DUR -108 (.237 ID)	1



ITEM	SKU	DESCRIPTION	QTY
1	72816	TRIGGER BUSHING	2
2	73327	TRIGGER	1
3	72818	SCREW SET 8-32 X .250 FLAT POINT	4



ITEM	SKU	DESCRIPTION	QTY
1	73300	FEEDNECK	1
2	73301	FEEDNECK LEVER	1
3	73302	FEEDNECK BUSHING	1
4	73303	FEEDNECK ADJUSTER	1
5	72489	O-RING BUNA-N 70 DUR -006 (.114 ID)	1
6	73305	SCREW BHCS 6-32 X .875	1
7	73304	SCREW BHCS 6-32 X .625	1

G.I. Sportz ist bestrebt, Ihnen Produkte von höchster Qualität und die branchenweit beste Produktunterstützung für ein zufriedenstellendes Spiel zur Verfügung zu stellen.

G.I. Sportz
2955 Adams Center Road
Fort Wayne, IN 46808
www.GISportz.com
G.I. Sportz Paintball ist eine Marke von G.I. Sportz Direct, LLC.

PATENT(E): Siehe www.paintballsolutions.com/patents © 2020 G.I. Sportz. Alle Rechte vorbehalten. Dieses G.I. Sportz-Produkt ist durch ein oder mehrere US-Patente geschützt. G.I. Sportz-Warenzeichen, -Designs und -Urheberrechte sind durch ein oder mehrere US-Patente sowie Internationales Recht geschützt. Für weitere Informationen kontaktieren Sie G.I. Sportz bei info@GISportz.com

Garantieregistrierung

Um die beschränkte Garantie zu aktivieren, müssen Sie den Loader innerhalb von dreißig (30) Tagen nach dem Datum des ursprünglichen Einzelhandelsverkaufs registrieren, indem Sie folgendes Formular auf der Website von Paintball Solutions ausfüllen: <http://www.paintballsolutions.com/index.php/warranty-registration/>
Die beschränkte Garantie für G.I. Sportz Zubehör erfordert keine Aktivierung oder Registrierung; mit der Registrierung des Loaders aktivieren Sie die Garantie für das Zubehör.

Beschränkte Garantie

G.I. Sportz garantiert dem ursprünglichen Käufer, dass es alle notwendigen Reparaturen oder Ersatzlieferungen bezüglich des Produkts für einen bestimmten Zeitraum (wie oben erwähnt) ab dem Datum des ursprünglichen Einzelhandelsverkaufs durchführen wird, um so Material- oder Verarbeitungsmängel zu korrigieren. Dabei entstehen für Sie keine Kosten. G.I. Sportz bittet Sie lediglich, das Produkt ordnungsgemäß zu warten und zu pflegen, und dass Sie Reparaturen von G.I. Sportz oder einem von G.I. Sportz zertifizierten Technikzentrum durchführen lassen. Diese Garantie ist nicht übertragbar und deckt keine Schäden oder Mängel des Produkts ab, die durch (a) unsachgemäße Wartung; (b) Änderung oder Änderung; (c) nicht autorisierte Reparatur; (d) Unfall; (e) Missbrauch oder missbräuchliche Verwendung; (f) Vernachlässigung oder Nachlässigkeit; und / oder (g) normalen Verschleiß verursacht wurden. G.I. Sportz ermächtigt keine Person oder Vertreter, mit dem Verkauf dieses Produkts irgendwelche anderen Gewährleistungsverpflichtung zu übernehmen oder zu erteilen.

DIES IST DIE EINZIGE AUSDRÜCKLICHE GARANTIE, DIE MIT DEM KAUF DIESES PRODUKTS GEWÄHRT WIRD; ES WERDEN KEINE ANDEREN AUSDRÜCKLICHEN GARANTIE ANERKANNT. DIE IMPLIZITEN GEWÄHRLEISTUNGEN DER TAUGLICHKEIT UND EIGNUNG FÜR EINEN BESTIMMTEN ZWECK SIND BESCHRÄNKT AUF DIE HIER AUFGEFÜHRTE ANWENDBARE BESCHRÄNKTE GARANTIEZEIT. NACH DEM ABLAUF DIESES ZEITRAUMS GELTEN WEDER AUSDRÜCKLICHE NOCH STILLSCHWEIGENDE GARANTIE.

Einige Staaten und Nationen erlauben keine Einschränkungen bezüglich der Dauer der impliziten Garantien, so dass die oben genannte Beschränkung für Sie unter Umständen nicht gilt. Die alleinige und ausschließliche Haftung von G.I. Sportz und / oder seinen autorisierten Händlern im Rahmen dieser beschränkten Garantie gilt für die Reparatur oder den Ersatz von Teilen oder Bausätzen, die Material- oder Verarbeitungsdefekte aufweisen.

G.I. SPORTZ IST NICHT HAFTBAR - UND SIE BESTÄTIGEN DIES AUSDRÜCKLICH - FÜR DIREKT-, INDIREKT-, FOLGE- ODER NEBENSCHÄDEN (ZUSAMMEN: „SCHÄDEN“), DIE AUS DEM VERKAUF ODER DER VERWENDUNG DES PRODUKTS ODER IHRER UNFÄHIGKEIT, ES ZU VERWENDEN, ENTSTEHEN. FÜR SCHÄDEN, EINSCHLIESSLICH PERSONEN- ODER VERMÖGENSSCHÄDEN ODER EINNAHMEVERLUSTE, DIE DURCH EINE FEHLEISTUNG EINES TEILS ODER EINES BAUSATZES DES PRODUKTES AUSGELÖST ODER ERLITTEN WURDEN WIRD KEINE ZAHLUNG ODER ANDERE VERGÜTUNG GELISTET.

Einige Staaten und Nationen erlauben keine Einschränkung bzw. Ausschluss von Neben- oder Folgeschäden, so dass die oben genannte Beschränkung bzw. Ausschluss für Sie unter Umständen nicht gilt. Durch diese Garantie stehen Ihnen bestimmte gesetzliche Rechte zu. Sie haben unter Umständen auch andere Rechte, die von Staat zu Staat oder Nation zu Nation variieren können.

Unter Garantie und nicht unter Garantie durchgeführte Reparaturen

Für Garantieteile, Service, Informationen oder Handbücher in anderen Sprachen (wo zutreffend), setzen Sie sich bitte mit Paintball Solutions in Verbindung: www.paintballsolutions.com E-Mail: tech@paintballsolutions.com

US: 1-800-220-3222
2955 Adams Center Road, Fort Wayne, IN 46808

Beim Versand des Produkts an G.I. Sportz für unter Garantie and nicht unter Garantie durchgeführte Reparaturen:

1. Wenn Ihr Produkt Ersatzteile hat, dann testen Sie bitte das Produkt mit Originalersatzteilen, bevor Sie das Produkt für Service oder zur Reparatur zurücksenden.
2. Trennen Sie alle an Ihrem Produkt befestigten Gas- und / oder Luftzylinder ab. Wenn Sie Luftzylinder zurückschicken, stellen Sie bitte sicher, dass bei den Flaschen alle Luft im Zylinder vollständig abgelassen wurde.
3. Bitte entnehmen und entfernen Sie stets die Paintballs aus dem Produkt.
4. Schicken Sie das Produkt an die angegebene G.I. Sportz-Adresse.
5. Sie müssen für Porto und Liefergebühren im Voraus bezahlen; verwenden Sie einen Transportdienst, der Tracking-Informationen bietet.
6. Geben Sie das Kaufdatum für das Produkt an.
7. Beschreiben Sie kurz die angeforderte Reparatur.
8. Geben Sie Ihren Namen, Ihre Rücksendeadresse und, wenn möglich, eine Telefonnummer an, unter der Sie während normalen Geschäftszeiten erreichbar sind.

G.I. Sportz bemüht sich, seine Reparaturarbeiten innerhalb von vierundzwanzig (24) Stunden nach Eingang abzuschließen. G.I. Sportz wird das Produkt mit regelmäßigem UPS-Landtransport an Sie zurücksenden. Wenn Sie möchten, dass es mit einem schnelleren Service an Sie zurückgesandt wird, können Sie UPS-LUFTFRACHT FÜR LIEFERUNG AM NÄCHSTEN TAG oder UPS-LUFTFRACHT FÜR LIEFERUNG AM ÜBERNÄCHSTEN TAG anfordern, aber dieser Service wird Ihnen in Rechnung gestellt werden und erfordert Ihre Kreditkartennummer mit dem Verfallsdatum. Ihre Kreditkarte wird mit dem Unterschied in den zusätzlichen Kosten über regelmäßigen Landversanddienst hinaus belastet.



Empire Paintball
2955 Adams Center Road
Fort Wayne, IN 46808
1-800-220-3222
www.empirepaintball.com
Empire Paintball is a brand of G.I. Sportz.